

V HERNĚ s pracovním proti spojovacím dveřím stojí velká vestavěná skříň, která v chlapeckém pokoji vydatně přispívá k udržení pořádku.

▼ DO PRACOVNÍHO koutu designérka Gabriela vybrala kvalitní rostoucí nábytek značky Delso. Stůl s polohovatelnou deskou pomáhá k udržení správného sklonu psaní a dobře se na něm kreslí.



▲ DOSTATEK zásuvek na zapojení nejrůznější elektroniky je v klučíci pracovním naprostou nutností.

◀ PARAPET rohového okna okupuje rodinka Šmoulů i malý model nákladního tahače.



Původní dispozice prvo-republikové vily v Praze na Ladronce rodině příliš nevyhovovaly. Proto na jejím místě dali vybudovat novostavbu, která citlivě respektuje ráz okolní zástavby. Nový dům poskytl velkorysý prostor pro dva dospívající chlapce Adama (9 let) a Michala (14 let).

Interiéry všech místností měla na starost Gabriela Hámová ze studia Ad Hoc design. Jejím úkolem bylo vyřešit pokoj tak, aby měli chlapci soukromí, svůj „ostrov klidu“, ale aby zde mohli trávit čas spolu. Nakonec tedy vznikly pokoje rozdělené do dvou pater. Toto nadčasové a variabilní řešení umožnilo beze zbytku

splnit přání rodičů.

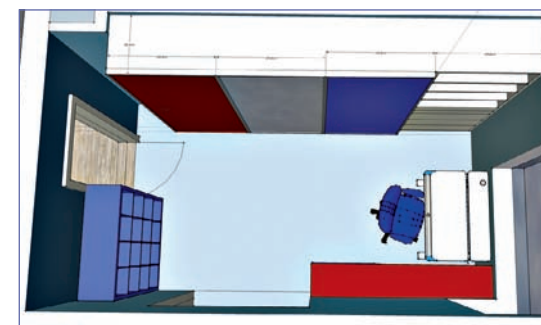
V prvním patře tak vznikl dvojpokoj, kde jako hlavní místnost slouží ložnice obou synů a vedle ní je společná herna.

Do ložnice Gabriela navrhla vestavěné postele s knihovnicí, peříňákem a barevnými roletami, takže každý syn má svůj vlastní, nikým nerušený prostor. Když se rolety zatáhnou, mohou kluci popustit uzdu fantazii a snít třeba o pirátských lodích, bunkrech či kosmických korábech.



Pokojíky snů

Plnit touhy a přání dospívajících kluků není snadný úkol. Designérka Gabriela to ale dokázala na jedničku možná i proto, že sama je maminkou dvou synů.



PRACOVNA
* Ve společné herně, která zároveň slouží jako Adamova pracovna, je podél stěny situována široká šatní skříň s posuvnými dveřmi.



VEDLE postele stojí klavír. Dlouhé police nad ním zdobí barevně zarámovaná výtvarná díla.



OBUTÉ křesílko patří k hravým doplňkům Adamovy části společné ložnice.

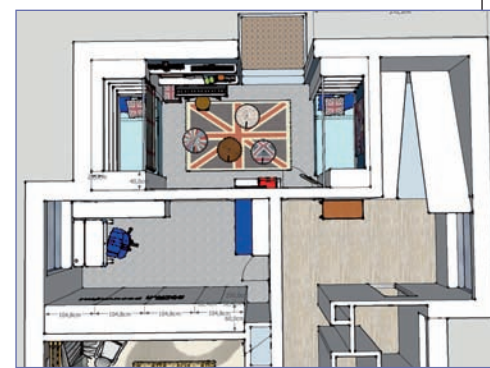


DO VÝKLENKU se může Adam jednoduše „zašít“ tím, že jen stáhne roletu.



SPOLEČNÁ LOŽNICE A HERNA

* KLUČIČÍ „království“ je rozděleno na společnou ložnici a hernu, jejíž součástí je i „pracovna“ mladšího z nich.



► Každá postel má svůj na míru ušitý vlastní přehoz s nenápadnými monogramy A a M. Ložnice je velkým portálem s dvoukřídlými pouzdrovými dveřmi spojena s pokojem mladšího Adama. Díky tomu zde vznikla velká herna i pracovna. K ukládání věcí slouží otevřený regál a velmi prostorná, na míru navržená vestavěná skříň s posuvnými dveřmi a velkým zrcadlem, které pokoj prosvětluje

a opticky zvětšuje. Pracovní koutek je situovaný pod rohové okno, aby měl Adam na psaní dost světla. Stůl i židle k němu vybrala designérka ze série dětského rostoucího nábytku od firmy Delso. Oba spojené pokoje jsou navrženy v uklidňující modré barvě a v červenobílé kombinaci, kterou zjemňuje světle béžová

▲ MALÝ koutek se stal útočištěm pojízdného kontejneru na hračky.



▲ MICHALOVO místo na spaní lemují dvě knihovny a na stěně visí stylový plakát londýnského doubledeckeru. Designový noční stolek pochází z obchodu Konsepti.



BAREVNOST ložnice je dotazena do takových detailů, jako jsou přehozy a úložné boxy.

TÉMA MĚSÍCE studentské pokoje



ZE STĚN
i polštářků
na první pohled
poznáte nej-
větší Michalův
koníček...



ŠIROKÉ okno
osvětluje pracovní kout
s dlouhým zaobleným
psacím stolem.

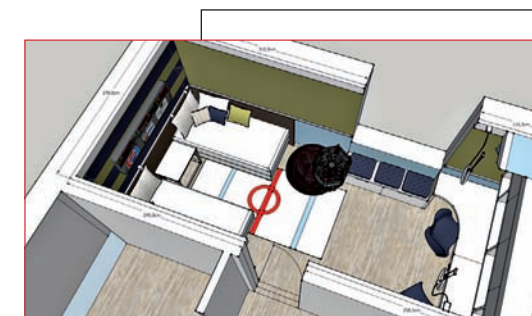
▼ **KAŽDÉ** místečko pod šikmým stropem je účelně využito. Do otevřených polic nad stolem se vejdou psací potřeby, knížky a dévédéčka...



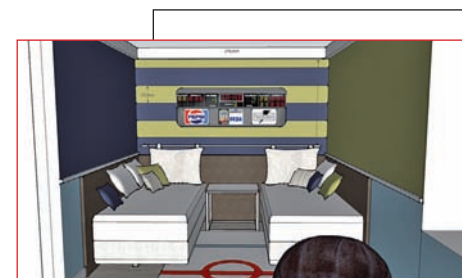
► výmalba a tóny smetanově bílých doplňků.

Michalův horní pokoj je inspirovaný jeho největším zájmem, a tím je hokej. Michal je nejen velkým fanouškem několika zámořských týmů, jejichž loga si v pokoji přál mít, ale sám aktivně a dobře hraje. Číslo 16, které má na dresu HC Hvězda Praha, a jeho klubové barvy se v této podkrovní hokejové „kabině“ objevují i na polštářcích denních postelí. Pod oknem vznikla lavice, která připomíná střídačku (včetně koberečků pod brusle).

Dvojstůl je vykrojen do tvaru mantinelu. Tvar a materiál židle si vzal za vzor brankářskou masku, křesílko i noční stolek mají tvar i barvu puku. Pokoj vyvedený v národních barvách koresponduje i s řadou klubových barev mnoha českých a světových týmů. Dekorace z puků, hokejek a dresů pak už jen umocňují dojem z hokejového království. Veškerý nábytek vyrobil na míru truhlář pan Václav Knotek a realizace textilu se zhostila Martina Kocová ze studia Excellentdesign. ■



PODKROVÍ
* Michalův pokoj má obdélníkový tvar. Je rozčleněn na dvě přibližně stejné části (odpočinkovou a pracovní) oddělené velkým oknem.



ČELNÍ POHLED

* V odpočinkové zóně jsou dvě denní postele, které mohou posloužit také k příležitostnému přespání pro kamarády.

◀ **DESIGNÉRKA** Gábina může být s návrhem malého hokejového království nadmíru spokojená.



STRUKTURA opěradla židle připomíná ochrannou brankářskou masku.



▼ **NA OZDOBNÉ** liště visí dresy nejoblíbenějších Michalových týmů, dvířka horních skříňek zdobí jejich barevná loga.



◀ **NÍZKÁ** skříňka inspirovaná hokejovou střídačkou je sice navržena k ukládání věcí, ale v případě potřeby může posloužit i jako praktická lavice nebo odkládací plocha.