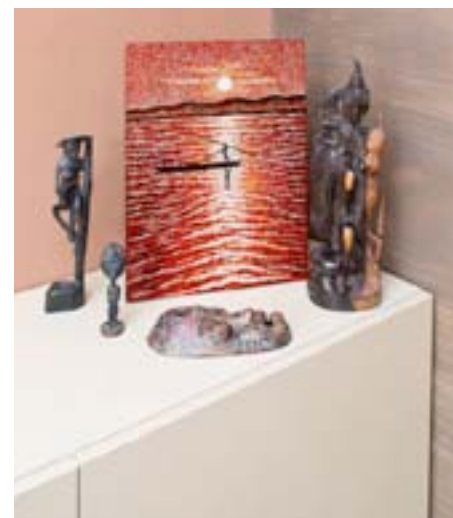


ÚPRAVA v interiéru nemusí nutně znamenat kompletní výměnu nábytku. Zachování některých původních prvků je pro návrháře výzvou.

DESIGNÉRKA Gábina musela počítat s prostorem na vystavení dekorací, které mají majitelé ve velké oblibě.



Z KRBU se po úpravě stal ryze moderní prvek. Jediné, co zde zůstalo, jsou keramické dlaždice ve spodní části.



Zachování starého nábytku a přesto obměna interiéru? Nevěřte, inspirujte se v následující realizaci!

Řádná změna

Kombinace stylů

Tentokrát si půjdeme prohlédnout projekt obývacího pokoje od návrhu dotažený k realizaci až do nejmenšího detailu. Nejde však o běžný obývací pokoj, místnost je oddělena výškově dvěma schůdky, nachází se zde pracovní kout a dokonce i prostor pro jídelnu. V původní místnosti zde stála směsice nábytku po babičce i solitéry ze sedmdesátých let minulého století. Krb měl zcela jiný vzhled – vypadal více rustikálně a korespondoval s částí původního nábytku.



Přáním majitelky bylo pokoj zmodernizovat, zachovat pracovní kout a také zohlednit zálibu ve sběratelství skla a porcelánu. Také zde musel zůstat jídelní stůl s židlemi a skleník, který majitelé v nedávné době zakoupili v ob-

chodním domě Asko. Největším stavebním zásahem byla přestavba krbu, který je nyní opláštěný sádkokartonovými deskami a tvarově se přibližuje k modernímu stylu. V tomto duchu se odvíjí i výběr nových zařízovacích prvků. Jednoduché tvary moderní pohovky, knihoven i závěsných skříněk kontrastují se soliterními prvky nábytku – například se starožitným taburetem či množstvím předmětů přivezených majiteli z jejich častých zahraničních cest. Židle s květinovým vzorem dostaly nové čalounění, aby lépe do konceptu zapadly a nerušily. Barevné ladění interiéru

POHOVKU samozřejmě pomohla vybrat návrhářka, dodalo ji studio Italia Interior Design.



STAROŽITNÝ taburet se do konceptu „kombinace moderny a původních prvků“ perfektně hodí.



PŘEDTÍM



STOLEK u pohovky kopíruje moderní design nových skříněk.

SUVENÝRY z cest se objevují téměř na každém kroku.



bylo nutno přizpůsobit stávající parketové podlaze a nábytku, který zde musel zůstat – jídelnímu setu se skleníkem v dekoru třešně ve vysokém lesku. Volba padla na kombinaci hnědé a jemné fialkové barvy. Protože v místnosti bylo použito množství různých materiálů, ladili se stěny spíše v neutrálních barvách. Zajímavostí je druh výmalby, který vyniká speciálními povrchy a strukturami. Na zdi za sedačkou

je použit dokonce speciální benátský štuk s pravým zlatem Aureum (barvy Arcadia). Na krbu najdeme plastickou malbu Ardesia v odstínu Brunita. Veškerý nábytek je vyroben na míru truhlářem panem Václavem Knotkem. Kompletního návrhu i následného dozoru nad realizací se zdařile zhostila designérka Gabriela Hámová ze studia Ad Hoc a my se nyní můžeme podívat na hotový výsledek.



DEKORATIVNÍ výmalba zaujme při detailním pohledu. Na živo působí díky odleskům mnohem výraznějším dojmem.



HNED vedle krbu stojí knihovna, která patří do pracovní části. Bok knihovny navazuje přímo na krb, tomu dopomáhá i polička na římsě, jež vede až na skříněku.



NA STĚNĚ poblíž jídelního stolu je zavěšena sestava skříněk, která slouží na vystavení sbírky porcelánu a skla.



PŘEDTÍM



KDYŽ jídelní stůl působí, jako by zde stál od nepaměti, majitelé jej zakoupili krátce před započítím návrhů.