



TEREZA KOSTKOVÁ V KUCHYNI TEĎ MOHU I TANČIT

Známa herečka a moderátorka Tereza Kostková si své soukromí chrání. Spoluprací s designérkou Gábinou Hámovou byla ale tak nadšená, že svolila s nafocením svého zrekonstruovaného bytu právě proto, aby jeho tvůrkyni vzdala zasloužený hold.

◀ Klavír byl původně součástí dětského pokoje, teď má své pevné místo v obýváku. Další dominantou místnosti je originální starožitný stůl.



▲ Herečka má ráda jižní Francii, proto je zřejmé, že v kuchyni zařízené v provensálském stylu se cítí více než dobře.

Jak to tak v životě bývá, skvělé věci vznikají často neplánovaně a náhodou. Podobně tomu bylo i v případě proměny bytu Terezy Kostkové v pražských Vysočanech. Kompletní rekonstrukci všech hlavních místností odstartovala běžná výměna postele a hlavně setkání s designérkou Gábinou Hámovou.

„Loni na jaře k nám Tereza přišla na návštěvu, protože s mým mužem (hercem a moderátorem Alešem Hárou) připravovali představení Frankie a Johnny. A jen tak mezi řečí se mě zeptala, zda bych nevěděla, kde koupit nějakou kvalitní postel, že už se jí ta stará rozpadá. Samozřejmě jsem jí poradila, ale když jsem se pak byla v bytě podívat, napadlo mě, že by si ložnice zasloužila větší změnu. Bylo tam totiž dost nepraktických věcí, které by šlo vyřešit lépe a zajímavěji,“ vzpomíná na začátky spolupráce s populární herečkou designérka Gábina Hámová.

Ještě ten večer tedy připravila kompletní návrh ložnice a Tereze ho poslala. Té se zalíbil natolik, že se rovnou domluvily, že se hned pustí do přestavby. To bylo začátkem jara. Když byla proměna ložnice dokončená, Tereza navrhla, aby spolu postupně předělaly celý byt. Prioritou se stala kuchyně, aby rodina měla kde oslavit Vánoce.

ZÁSADNÍ PROMĚNA KUCHYNĚ

„Když Gábina poprvé přišla do mé kuchyně, zeptala se mě: A tady se ti dobře vaří? To byla opravdu zásadní a správná otázka,“ vzpomíná herečka na okamžiky, kdy se s designérkou poznávaly.

Také Gábina si první obhlídku kuchyně ve vysočanském bytě dobře pamatuje: „Hned jsem viděla, že je kuchyně nevhodně dispozičně řešená. Chápu proč, protože automaticky nikoho nenapadne stavět linku před okno, které končí téměř u země. Kuchyně měla na jedné straně místnosti



▲ Otevřené police z přírodního dřeva kuchyni opticky odlehčily, varné centrum přesunuté pod okno zase usnadnilo pohyb a práci v místnosti.

TEREZA KOSTKOVÁ

Tereza Kostková pochází ze starého hereckého rodu a v posledních letech je jednou z našich nejžádanějších hereček a také nejobsazovanějších moderátorek. Má ráda Francii a mimo jiné vystudovala i Francouzský institut a ukončila jej mezinárodní státní zkouškou DALF.

Říká o sobě, že má ráda štrúdl, ledovou sprchu a hvězdnou oblohu. Ráda stojí na břehu moře, a nerada ve frontě...

Momentálně se nejvíc těší na prázdniny, které stráví se svým synem Toníčkem a přáteli.

vodu a lednici, a na druhé sporák. Uprostřed toho všeho stál barový stůl, který byl zároveň jedinou pracovní plochou, a dalo se u něho pohodlně sedět pouze z jedné strany. Tereza při běhání z jedné strany na druhou neustále o stůl zakopávala a všechno měla z ruky.“

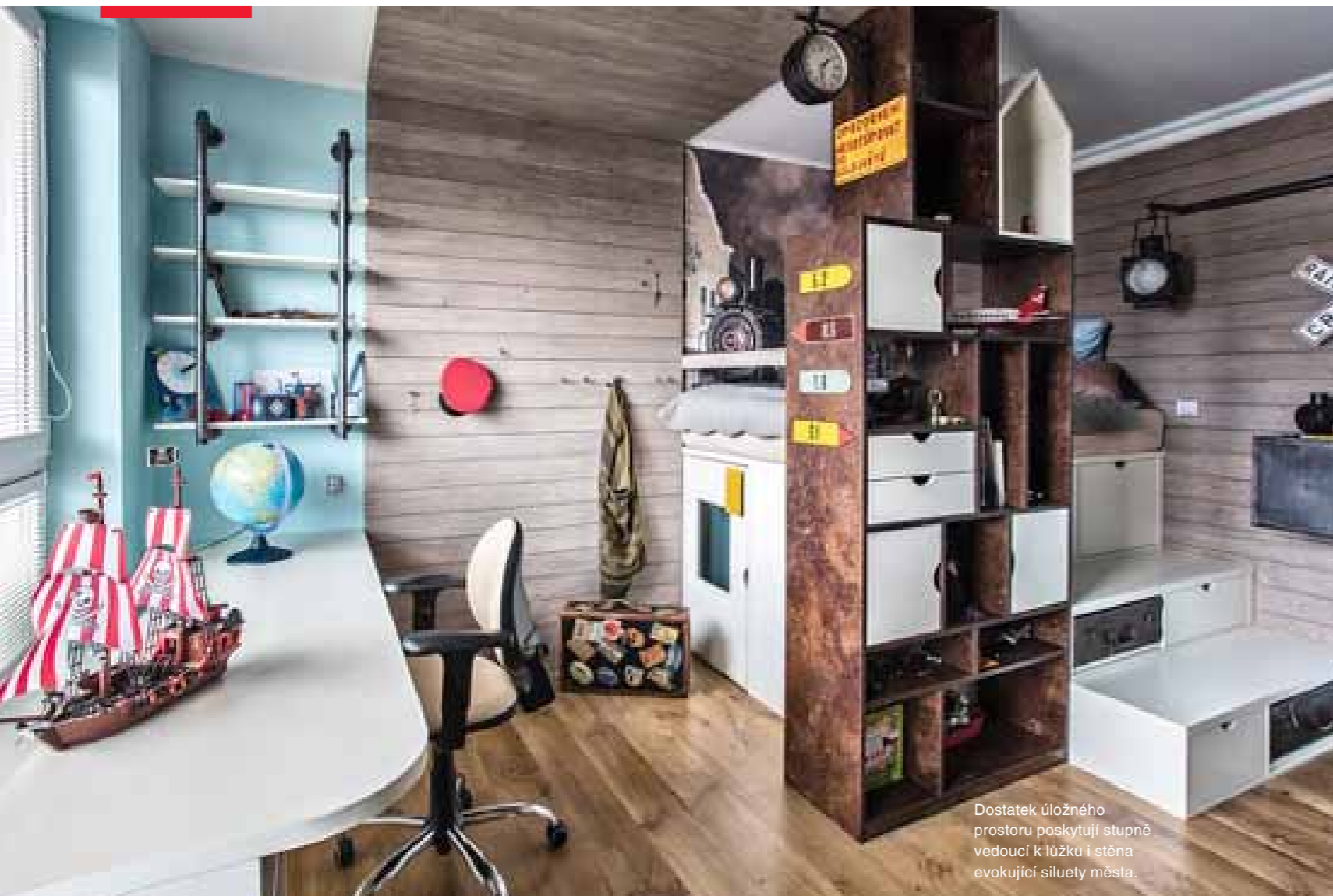
„Gábina během pěti minut vymyslela řešení, které se mi hned zalíbilo. Především přehodila lednici a stůl, čímž vzniklo praktické „U“ a také



velký kout, kde teď můžu vařit, ale i tančit,“ směje se herečka.

Zároveň ji potěšil i fakt, že kromě jedné rohové skříňky se při rekonstrukci využily všechny stávající skříňky, k nimž se navíc přikoupily dvě horní. Designérka zároveň doplnila interiér masivní spárovkovou deskou, která se dobře hodila ke stolu, k podlaze i k celkovému provensálskému stylu místnosti. Z tohoto materiálu pak byly zhotove-

▲ „Teď se nejvíc těším, jak budeme společně s Gabčou vymýšlet terasu, která lemuje celý byt. Chtěla bych tu mít příjemné posezení, pěstovat bylinky...“



Dostatek úložného prostoru poskytují stupně vedoucí k lůžku i stěna evokující siluety města.

OČIMA DESIGNÉRKY

Tereza byla jedním z mých nejlepších klientů, dá-li se to tak říct, protože jsme si dobře sedly i lidsky. Dřív jsme se trochu znaly, ale víc jsme se poznaly až při společné práci. Zjistily jsme, že máme spoustu společných názorů na život, a to se na výsledku projevilo. Myslím, že ke mně získala důvěru a ponechala mi volnou ruku. Proto se mi dobře pracovalo, a díky tomu, že jsem ji osobně dobře poznala, dělala jsem jí byt opravdu na míru. Věděla jsem, co má ráda, znala její životní entuziasmus, nadšení, a to všechno se do realizace promítlo.

◀ „Toníkův cestovatelský pokoj, to je vlastně mašinka, která jede napříč Evropou,“ říká designérka Gábina Hámová.

ny i police, které vytvořily v kuchyni tři příjemně navazující linie a zároveň ji hezky odlehčily. Díky nim se vyřešil i prostor pod oknem, kde je umístěný radiátor, takže nic nebrání tomu, aby teplo proudilo do místnosti.

UMĚNÍ NASLOUCHAT

„Stavební úpravy nás samozřejmě neminuly, ale dala jsem plnou moc všem technickým složkám, instalatérům, elektrikářům..., protože tomu nerozumím. Dozor nad bytem převzal pan Zdeněk Kozák, který mi tu mimochodem spolu se synem takhle krásně vymaloval (pozn. red.: moderní způsob výmalby MagicTouche dal místnosti šmrnc francouzského jihu). Předala jsem mu klíče s přáním, že bych tu moc chtěla na Vánoce vařit, a během 3 týdnů bylo všechno hotovo. Takže jsem v nové kuchyni už den před Štědrým dnem pekla husu,“ pochvaluje si spolupráci s ochotnými řemeslníky Tereza Kostková se stejným nadšením a obdivem, jakým mluví i o práci designérky.

„Líbilo se mi, že jsem nemusela zadat práci někomu anonymnímu, kdo něco vytvoří, a já pak do toho hotového vejdu. Naopak, s Gábinou to byla nepřetržitá spolupráce nebo spíš spolupráce a spoluvnímání. Ona je podle mě i trochu psycholog – zjišťuje, co by klient chtěl, co se mu líbí, hledá řešení a dokáže ho o jejich správnosti přesvědčit. Myslím si, že tohle by měl být základ každé profese – naslouchat zákazníkovi a hledat co nejlepší řešení, aby byl spokojený. Zdá se mi, že je to v dnešní době strašně vzácné, protože lidi dělají většinou slepě to své, bez ohledu na druhé – tedy někteří,“ uvažuje nahlas Tereza.

FRANCOUZSKÝ BUDOÁŘ

V kuchyňské části se při rekonstrukci použil původní nábytek, ale obývací pokoj, který na ni navazuje, se dělal celý nový. Vyzařuje z něj městská eleganc a pověstný francouzský šarm. Designérce se tak povedlo v jednom prostoru dokonale propojit atmosféru města i venkova.

„Zadání obývacího pokoje bylo jasné – chceme tu mít piano, na které hrajeme, televizi a velké sezení. Úložné prostory nebyly primární, ale samozřejmě nějaké byly také zapotřebí. I z původního zařízení bytu mi bylo jasné, že Tereza má spoustu oblíbených předmětů, jimiž se ráda obklopuje,“ říká designérka, která nejvíc řešila dilema, kam s televizí. Záměr byl, aby nebyla dominantní a nebyla vidět od jídelního stolu, kde by narušovala klidovou zónu. Nakonec pro ni Gábina našla ideální kout vedle piana, kde nijak nevadí, a přitom je na ni dobře vidět ze sedací soupravy.

Také tato nová část zařízení určitě stojí za zmínku. Na první pohled, ale hlavně na první posezení, je zřejmé, že jde o kvalitní a bytelný kus nábytku. „Dala jsem na radu Gábiny a investovala do kvalitní sedací soupravy, která by měla dobře sloužit mnoho let. A mám radost z toho, jak jsme ji pak společně dotvořily,“ ukazuje mi Tereza originální polštáře, jejichž potahy jsou dílem ši-



▲ Promyšlená je i povrchová úprava stěn a dveří, které jsou obloženy dřevem v duchu starého železničního vagonu.

kovné paní, která má navíc krásné jméno – jmenuje se Bibiana Duhová.

Zajímavým detailem, který ale plně vynikne až při umělém osvětlení, je dekor tapety na zdi obývacího pokoje. „To je záměr, nechtěla jsem, aby to bylo prvoplánové, zářivé a moc divadelní... Ale zvláště večer, ve světle svíček, které Tereza ráda rozsvěcí, se tapeta hezky třpytí, dekor vynikne a ve výškách se rozzáří,“ vysvětluje designérka.

KOUZLO ŠPANĚLSKÉHO JIHU

„Dům je nový, ale z mého pohledu ne zcela logicky postavený. Patrně je to především v ložnici, kde probíhá nosná zeď. S tou se samozřejmě nedá hýbat, ale postel, k níž by byl pohodlný přístup, se sem prostě nevejde. Terezina postel stála původně pod oknem, ale to bylo úplně nevhodné. Proto jsem navrhla postel i s čelem na míru a ještě ji trochu odlehčila stolečky Kartell. Dveře skříně bylo



▲ Pro Terezku je nejcennějším artefaktem truhla, kterou dostala od tatínka, známého herce Petra Kostky.

Postel vyrobená na míru vlastně odstartovala rekonstrukci celého bytu.



nutné vyměnit, protože byly udělané tak, že se tam Tereze nevešly ani šaty," popisuje nové řešení designérka, o níž je také známé, že ráda začleňuje do moderních interiérů starožitnosti.

„Tuto kubistickou stropnici a starou konzoli jsem měla, takže jsme je použily a závěs pak vybraly z látky Myfair. Umělecký kovář Miroslav Kříž z Radčevsi navíc zhotovil do prostoru za dveře originálního německého sluhu.“

Ovšem největší poklad v ložnici stejně představuje stará truhla. „Tu mi věnoval tatínek, když jsem se dala k divadlu. Celý náš rod Kostků byli kočovní herci. Ti tehdy měli obrovské truhly, v nichž přepravovali kostýmy, líčidla, peřiny, a na kterých i spali - většinou ve sklepech či hostinských domech. Tahle je malá, protože byla dětská. Mému tatínkovi ji tehdy nechali vyrobit jeho rodiče - na hračky a jeho věci. A s tou s nimi chodil. Nechaly jsme s Gábinou truhličku repasovat, protože už byla prohnílá. A právě restaurátor Zdeněk Kozák, který ji takhle krásně zrenovoval, našel na víku i tatínkův podpis,“ vypráví Tereza a nepochybuje o tom, že se proměna ložnice ve stylu francouzského budoáru s trochou španělské vášně, opravdu povedla. Ostatně potvrdila to i její maminka Carmen Mayerová, která je původem Španělka. Když sem prvně přišla, tak prý zvolala: „Já jsem doma!“

NEJHEZČÍ NAKONEC

„Když jsme se s Gábinou domlouvaly, v jakém stylu zařídit pokoj mému synovi Toníkovi, navrhovala jsem letecký. Gábina se zamyslela a pak se zeptala. A nemohl by být železniční? Já mám takových věcí a jenom čekám, kdo by chtěl mít dětský pokoj jako vlak. A protože Toníkův tatínek odmala miluje vlaky a já tímhle dopravním prostředkem taky vždycky ráda cestovala, okamžitě jsem souhlasila,“ vypráví herečka, když vcházíme do poslední a asi nejnápaditější místnosti v bytě, která patří jejímu osmiletému synovi Toníkovi.

„Vytvořily jsme pokoj motivovaný cestováním po železnici,“ vysvětluje designérka a já jen žasnou nad jejími nápady. Například nad originálním drážním světlem - původně petrolejkou, kterou Gábina nechala elektrifikovat. U kováře pana Kříže zase nechala vytvořit sloup s elektrorozvodnou skříňkou, což je původně plechový noční stolek. Nyní ale slouží jinému účelu. Uvnitř jsou zásuvky, trafo, místo pro nabíječky, aby nikde volně neležely elektrické kabely a vše bylo bezpečně uloženo.

Originálně vyřešené jsou i zásuvky ve stupních vedoucích k posteli, které vznikly ze starých kufrů. Stupínky slouží i k posezení a Toník si tady rád čte. Ovšem nejraději pobývá ve svém vagonu - velké skrýši, která vznikla pod postelí. Má tam dostatek místa, police na knihy i lampičku na čtení.

I pro dospělého je návštěva vtipně pojatého pokoje zážitkem. Je tu spousta zajímavých artefaktů, například staré plomby od vagonů či původní cedulky...



Čalouněná lavice, která je už před dokončením, vytvoří z tohoto koutu dokonalou iluzi vlakového kupé.

INZERCE

Pokud bude plánek, bude nutné to ještě trochu zkrátit.
A.P.